



CONTEMPORARY

Lubomíra Chylová Sekerášová, Karolína Natolická  
“Anima”

Anima je podľa antickej filozofie časť ľudskej duše. Na rozdiel od rozumového rácia je spojená s telom a práve táto ukotvenosť v telesnosti je tým, čo spája človeka s ostatnými živými tvormi (príbuznosť možno badať napríklad v anglickom označení pre zvieratá: animal). Samotný základ tohto slova je však ešte starší. Vychádza z proto-indoeurópskeho jazyka, v ktorom súvisí s dychom – podobne ako v slovanských jazykoch dych súvisí s dušou, s fyziologickým, vitálnym procesom, ktorý je spoločný pre všetky živé tvory.

Výstava Anima slovenskej vizuálnej umelkyne Ľubomíry Chylovej Sekerášovej a českej umelkyne Karolíny Netolickej sa zľahka dotýka hraníc medzi ľudským a neľudským svetom. Autorky spája nielen generačná blízkosť, ale aj záujem o veľké formáty a kresebná zručnosť, ktorú na nich prezentujú. Príbuznosť v tematickej rovine sa dotýka prírodného prostredia, ktoré je prostriedkom pre rozvíjanie metaforického o psychologických aspektoch nášho kontaktu, ale aj odpojenia od prírody. Obe autorky vo svojich programoch reflektujú špecifickú pozíciu človeka, ktorý z prírody vzišiel, ale pokúsil sa od neho oddeliť. Naše vyčlenenie z prírodnej ríše, nás od ostatných bytostí, ktorých hlasom sme nielenže prestali rozumieť, ale ich aj považujeme za podradné, či dokonca neexistujúce, nás ako druh uvrháva do samoty. Chtiac nechtiac sme však stále s prírodou spojení a podliehame jej impulzom a zákonitostiam – vrátane smrteľnosti. Život je dych – keď ho stratíme, zmizneme tak ako akýkoľvek iný živý tvor.

Ambivalentnosť tohto pocitu sa prejavuje v dielach Karolíny Netolickej, ktorá v prírodných scenériách hľadá možnosti nadväzovania tichého dialógu medzi človekom a prírodou, pričom človek a zvieratá sa tu nezriedka zamieňajú. Zvieratá sa tak stávajú postavami podobnými tým v bajkách, starobyklých príbehoch, kde ľudský a zvierací svet úzko súvisel. Balóny, ktoré sa v jej plátnach objavujú, majú v týchto príbehoch rôznorodú úlohu, sú zrkadlom, ľahkým nadnášajúcim objektom, cudzorodým či umelým elementom, nemenej zaujímavé však je, môžu byť plné dychu – ako kapsula, obsahujúca vzorku našej žijúcej prítomnosti.

Hoci je Sekerášová poučená historickou maľbou, jej práca má výrazný denníkový charakter. Jej diela sú preto veľmi často zaľudnené postavami v prírode, ktorej charakter výrazne vychádza z podoby rodného oravského kraja. Jej záujmom je mapovanie vlastného prežívania a pocitov, ktoré sa spájajú okrem iného i s návštevou lesa a číhajúceho nebezpečenstva, ktoré zažíva človek vystupujúci z ním vytvorenej bezpečnej civilizácie. Môže sa tu stať korisťou a intenzívne si uvedomuje potenciál byť súčasťou potravinového reťazca. Vlastná smrteľnosť je tak nepretrhnutelným putom s prírodou a zdieľaným údelom s ostatnými živočíchmi. Skaza a zánik bytostí a vecí je neoddeliteľnou súčasťou životných cyklov, z ktorých človek nemôže vystúpiť.

Janka Babušiaková





Lubomíra Ch. Sekerášová  
*Radical burning of memories*

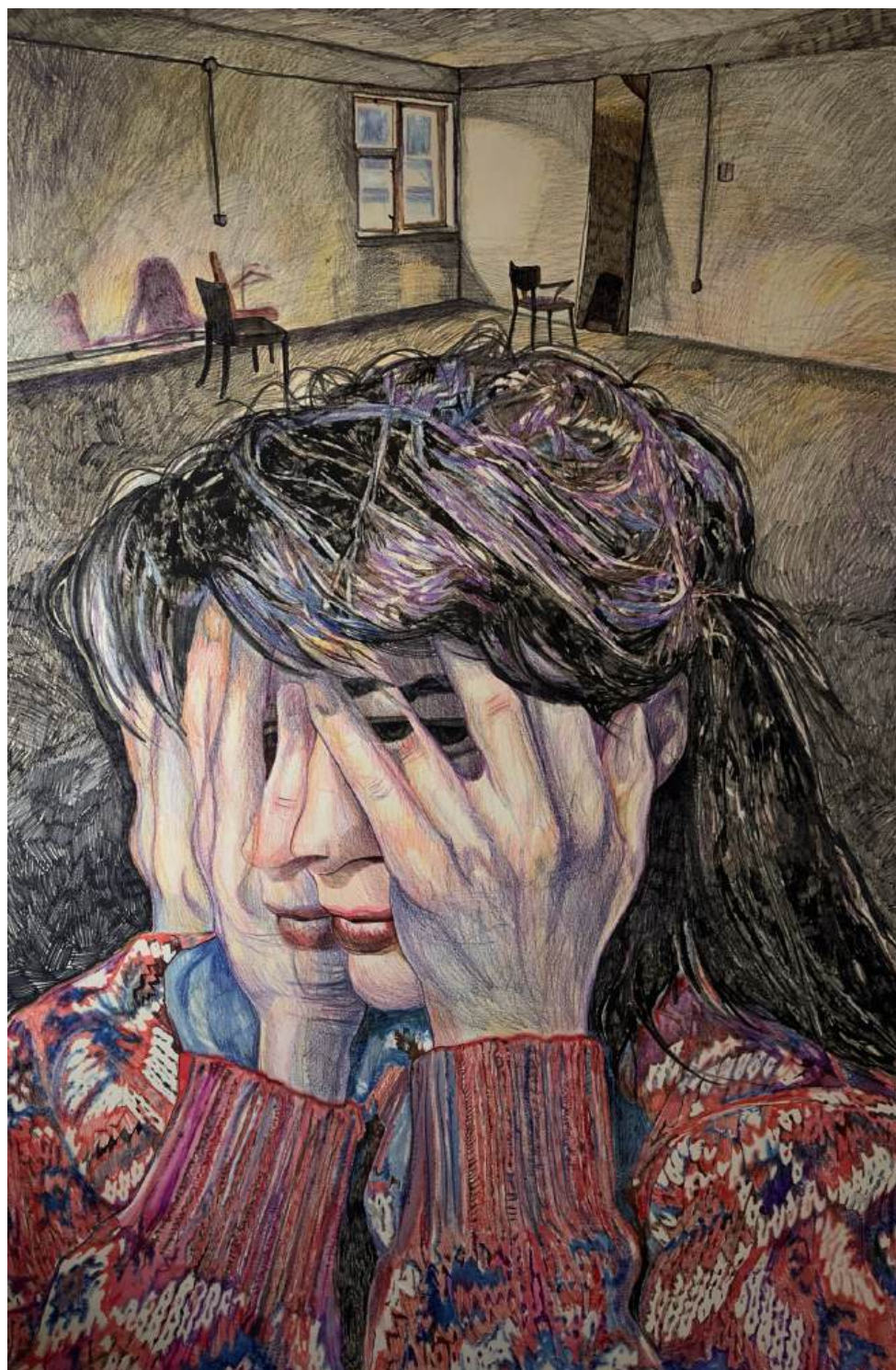
238 x 206 cm

tuš, akryl, ceruza, pastel, fixa na plátne, 2024



CONTEMPORARY





Lubomíra Ch. Sekerášová  
*I can't watch it, it makes me sad*  
205 x 134 cm  
tuš, akryl, ceruza, pastel, fixa na plátne, 2024



CONTEMPORARY









**Ľubomíra Sekerášová (\*1994)** pôsobila v Ateliéri +-XXI, najprv u Daniela Fishera, a neskôr pod akademickým vedením dvojice pedagógov Rastislav Podhorský a Martin Špirec na VŠVU v Bratislave.

Autorka výrazne vynikala už počas štúdia a rýchlo sa zaradila medzi nastupujúcu silnú maliarsku generáciu. Koherentnosť jej tvorby naznačuje systematickú cieľavedomosť pozorovania objektov záujmu/výskumu jej doterajšej umeleckej produkcie a je zárukou ďalšieho kvalitného výtvarného rozvoja. Často reflektuje emočné prežívanie, ako aj reflexiu vlastného vnútra.

Podvedome čerpá z kolektívnej vizuálnej pamäti, v ktorej sa nachádzajú odkazy na rituálne činnosti či náboženské atribúty. Bežný divák tak u nej okrem farebnosti či štruktúry maľby nachádza ikonografiu, spájanú s nadprirodzenom či spirituálnosťou. V Sekerášovej dielach si často nachádzajú miesto hady, vlky či iné zvieratá, ktoré bývali spájané so zlými silami, ona ich od tejto negatívnej optiky ale očisťuje.



CONTEMPORARY



Lubomíra Ch. Sekerášová  
*Self defender*  
205 x 126 cm  
tuš, akryl, ceruza, pastel, fixa na plátne, 2024



CONTEMPORARY





Lubomíra Ch. Sekerášová  
*Bútlavá vrba*  
216 x 155 cm  
akryl na plátne, 2024



CONTEMPORARY





Lubomíra Ch. Sekerášová  
*Future grave no. 3*  
140 x 160 cm  
olej na plátne, 2024



CONTEMPORARY









Lubomíra Ch. Sekerášová  
*Future grave no. 1*  
50 x 70 cm  
perokresba na papieri, 2024



CONTEMPORARY



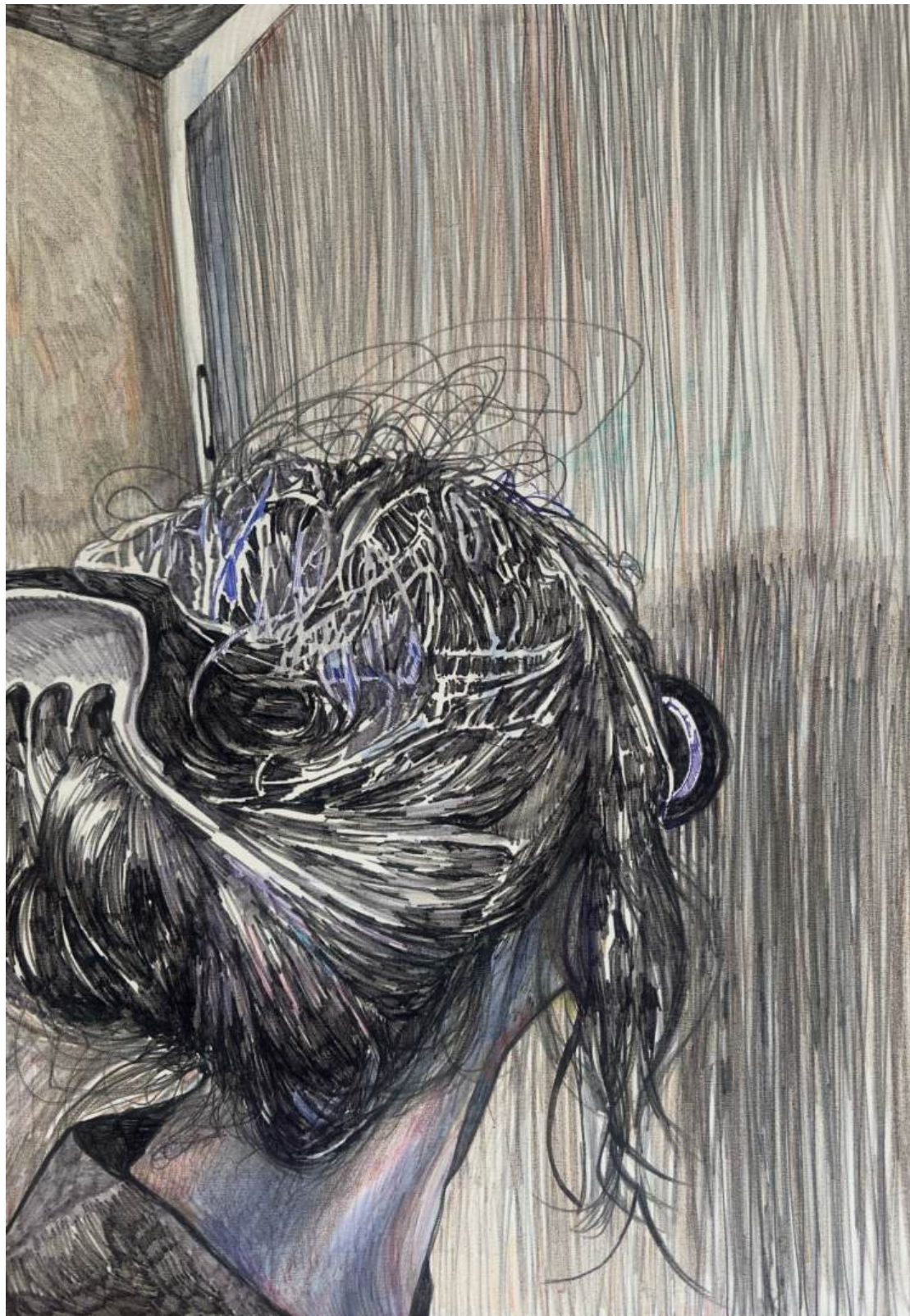


Lubomíra Ch. Sekerášová  
*Gora uštípol had*  
70 x 90 cm  
pastel, tuš a akryl na plátne, 2024



CONTEMPORARY





Lubomíra Ch. Sekerášová  
*Kukátko*  
100 x 70 cm  
tuš, ceruza, fixa na plátne, 2024



CONTEMPORARY





Lubomíra Ch. Sekerášová  
*My only friends*  
180 x 131 cm  
akryl na plátne, 2024



CONTEMPORARY









Lubomír Ch. Sekerášová  
*Future grave no. 2*  
100 x 70 cm  
perokresba na papieri



CONTEMPORARY





Lubomíra Ch. Sekerášová  
*Stalker*  
75 x 60 cm  
akryl na plátne, 2024



CONTEMPORARY





Lubomíra Ch. Sekerášová  
*Burning home*  
110 x 120 cm  
atrament na plátne, 2024



CONTEMPORARY





**Karolína Netolická (\*1993)** študovala v rokoch 2016 - 2022 na Akadémii výtvarných umení v Prahe, v ateliéri kresby Jiřího Petrboka. Autorka už vtedy patrila medzi výrazné talenty ateliéru a jej doménou je kresba suchým pastelom na plátno. Vo svojich veľkoformátových kresbách sa zameriava na problematiku vzťahu človeka a prírody, ktorú najčastejšie reflektuje cez ľudské či zvieracie telo. Karolína má úžasnú schopnosť výtvarného myslenia a vyjadrenia individuálnych pocitov prostredníctvom bohatých fantazijných metafor. Ľudské bytosti ukazuje ako permanentne tápajúcich slepcov, nomádsky sa sťahujúcich z miesta na miesto. Stávajú sa cudzincami, ktorí zažívajú existenciálne pocity odcudzenia či osamelosti vo svojom vlastnom prostredí.



CONTEMPORARY





Karolína Netolická  
*Svoboda*  
200 x 166 cm  
suchý pastel na plátne, 2023



CONTEMPORARY









Karolína Netolická  
*Havran*  
130 x 160 cm  
suchý pastel na plátne, 2019



CONTEMPORARY





Karolína Netolická  
*Lady Cormorant*  
78 x 58 cm  
suchý pastel na plátne, 2021



CONTEMPORARY



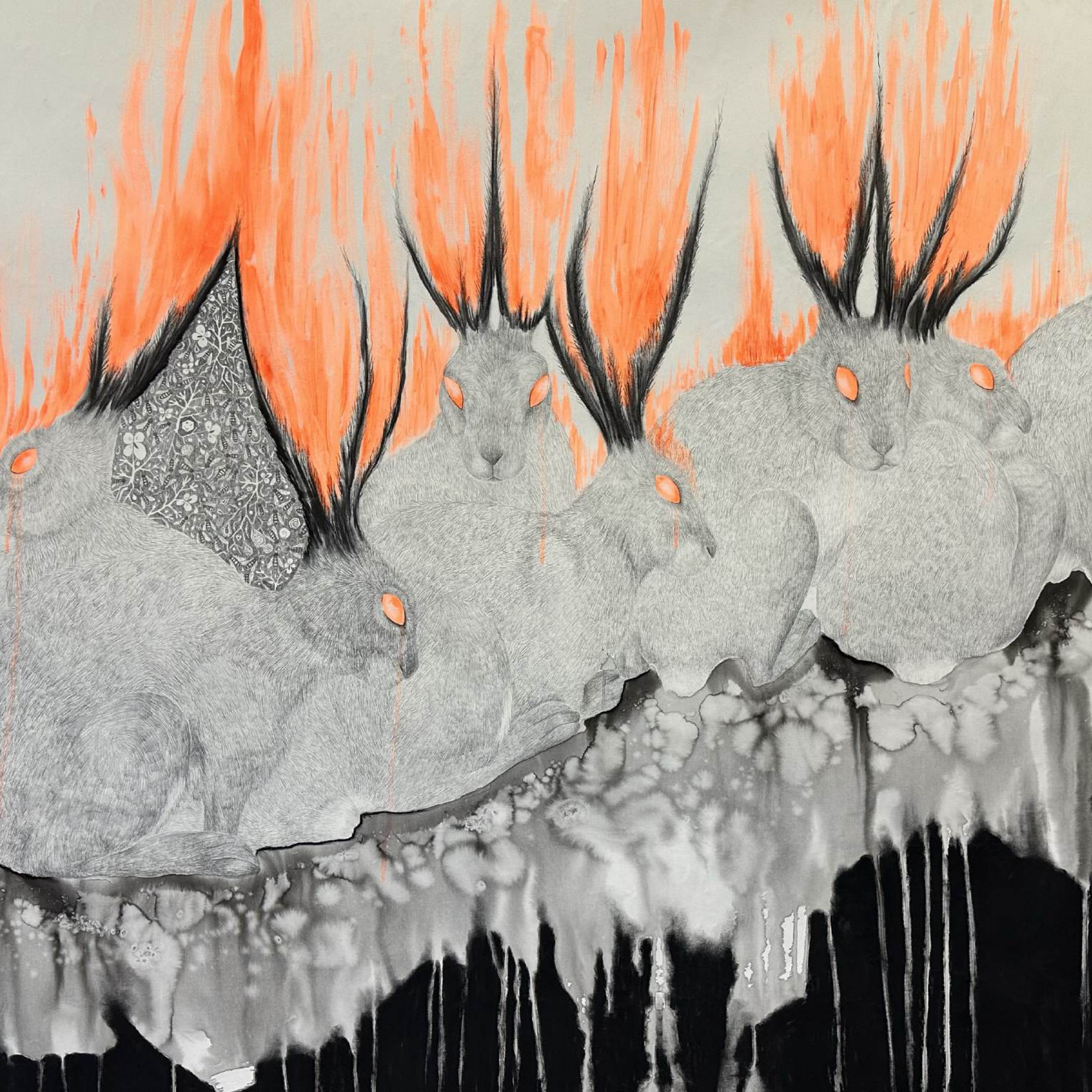


Karolína Netolická  
*Ohnivá maska*  
140 x 210 cm  
mikrotuha, akryl, pastel a tuš na plátne, 2018



CONTEMPORARY







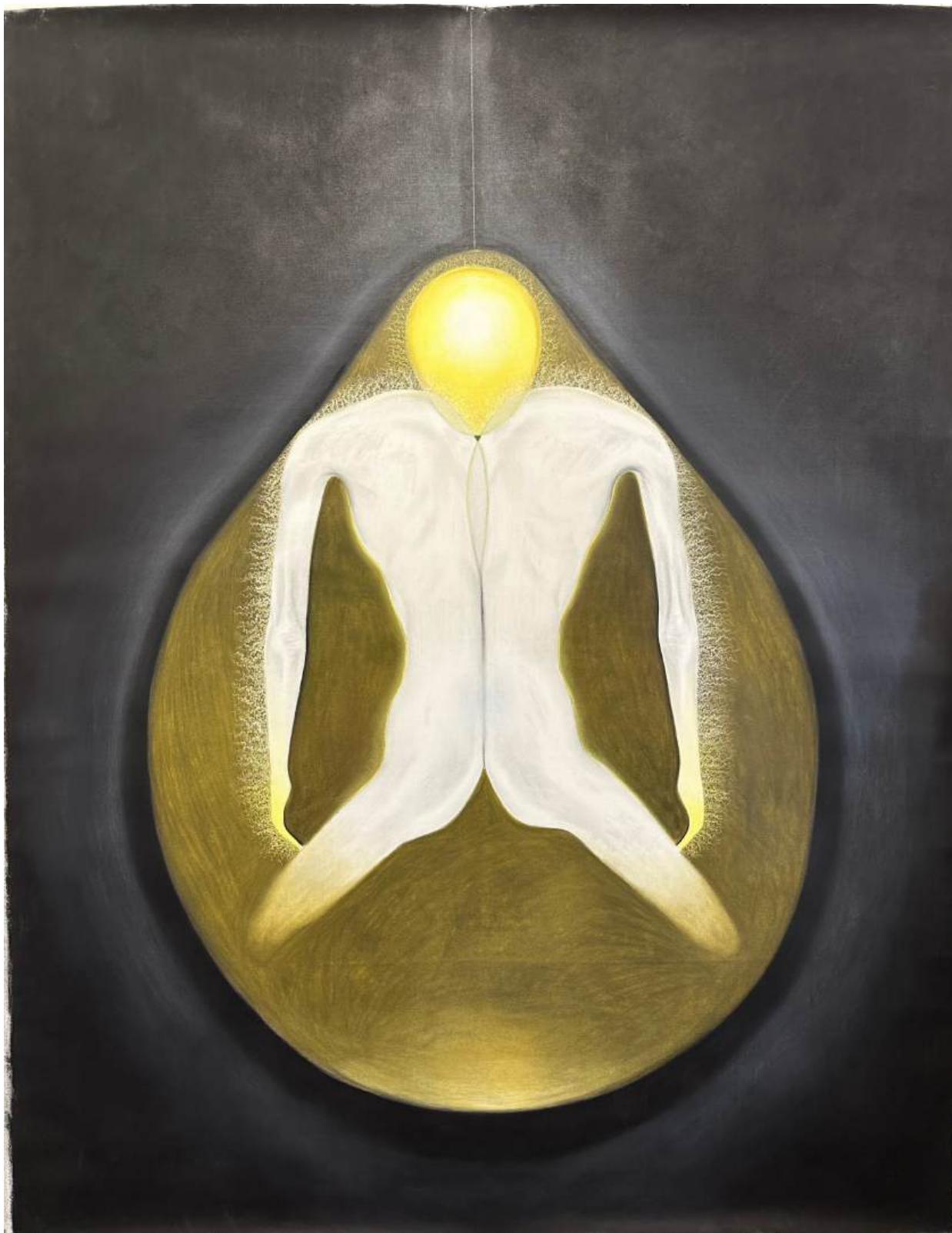


Karolína Netolická  
*Úroda*  
120 x 150 cm  
suchý pastel na plátne, 2020



CONTEMPORARY





Karolína Netolická  
*V kokonu*  
210 x 165 cm  
suchý pastel na plátne, 2024



CONTEMPORARY





Karolína Netolická  
*Rajská brána*  
166 x 195 cm  
suchý pastel a tuš na plátne, 2022



CONTEMPORARY





CONTEMPORARY

Zuzana Danková  
dankova@dotgallery.sk

DOT. Contemporary  
Jurkovičova tepláreň